

Sumitomo Mitsui Banking Corporation Brazil DAILY MARKET REPORT



Treasury Department

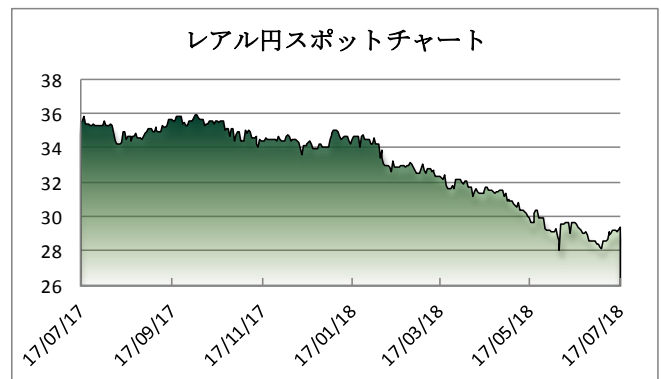
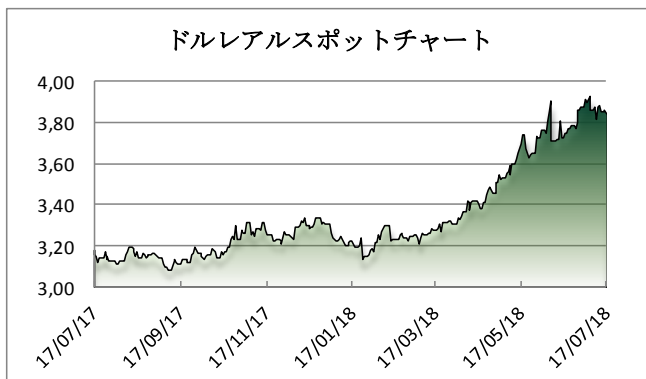
マーケットサマリー

昨日のドルリアルスポット相場は、他の新興国通貨と異なりリアル買いが優勢となったものの、特段手掛かりがあったわけでもなく、取引高も減少傾向。昨日のパウエルFRB議長の発言を受けてアジア時間ではドル買いが優勢になっていることから、本日はリアル安水準で取引が開始されると予想される。同議長は昨日の上院銀行委員会で、「米労働市場は力強い」と述べ、インフレ率を目標付近で維持するために金融当局は、「当面 (for now)」、政策金利の漸進的な引き上げを継続する方針を示した(但し、「当面」という2語が付け加えられたことを踏まえると、利上げ路線が無条件というわけではなく、中長期的な不確実性を睨みながら、選択の余地と柔軟性を確保する狙いがあるとマーケットで指摘されている)。その他、①利上げペースが遅過ぎれば、高インフレないし金融市場での行き過ぎた動きを招く可能性がある、②一方で、早過ぎれば経済は弱まり、インフレ率は目標を下回る状況が長期化する恐れが出てくる、③経済成長にとって好ましい金融環境が継続しており、金融システムは強化され経済の信用ニーズに対応する準備が整っている、④連邦政府の税・歳出政策は今後も景気拡大を支援する可能性が高い、⑤世界の一部では不確実性が増しているものの、国外経済の成長見通しは引き続き堅調、などの見解を示している。なお、懸念となっている貿易障壁については、「経済見通しにどう影響するかを予測することは困難」と指摘している。

マーケットデータ

Indicator		Unit	7月16日	7月17日	前日比	1ヶ月前比	(年初来) 高値	(年初来) 安値
リアル	対ドル	BRL	3,8604	3,8386	-0,56%	2,93%	3,1210	3,9672
	対円	JPY	29,09	29,41	1,10%	-0,87%	35,13	27,63
	対ユーロ	BRL	4,5202	4,4775	-0,94%	3,39%	3,8531	4,6831
円	対ドル	JPY	112,29	112,88	0,53%	2,01%	104,56	113,39
	対ユーロ	JPY	131,51	131,64	0,10%	2,50%	124,62	137,50
Bovespa (ブラジル株価指数)		Index	76.653	78.130	1,93%	10,42%	88.318	69.069
CDS Brazil 5yrs		bps	244,90	244,70	-0,08%	-10,06%	285,83	142,50
Brazil 10yrs Gov. Bond		%	11,48	11,41	-0,61%	-5,64%	12,40	9,43
DI Future Jan19 (金利先物)		%	6,78	6,72	-0,96%	-8,01%	7,88	6,21
3 Months US Dollar Libor		%	2,3326	2,3326	0,00%	0,29%	2,3691	1,6959
CRB Index (国際商品指数)		Index	191,17	191,09	-0,04%	-2,62%	206,95	187,35

これらのレートは各市場における終了時点の気配値です。実際のレート提示は弊行担当者までお問い合わせ下さい。



<オンブスマン連絡先: 0800 722 2762>

本レポートは情報の提供を目的としており、何らかの行動を喚起するものではありません。ここに示した意見は本レポート作成現在の筆者の意見を示すのみです。データや数値の抽出範囲・基準は任意で設定している場合があります。データ・資料等については、数値等の誤りが含まれている可能性があります。本レポートに基づき、お客様が投資のご判断をされた結果生じた損害・損失については当行は一切責任を負いません。投資や資金運用に関する最終決定は、お客様ご自身で判断されるようお願い申し上げます。本レポートの全部または一部の無断コピー・転載はご遠慮頂きますようお願い申し上げます。