

# 2018年上期の回顧と 下期の展望

2018年8月23日  
ブラジル日本商工会議所  
貿易部会

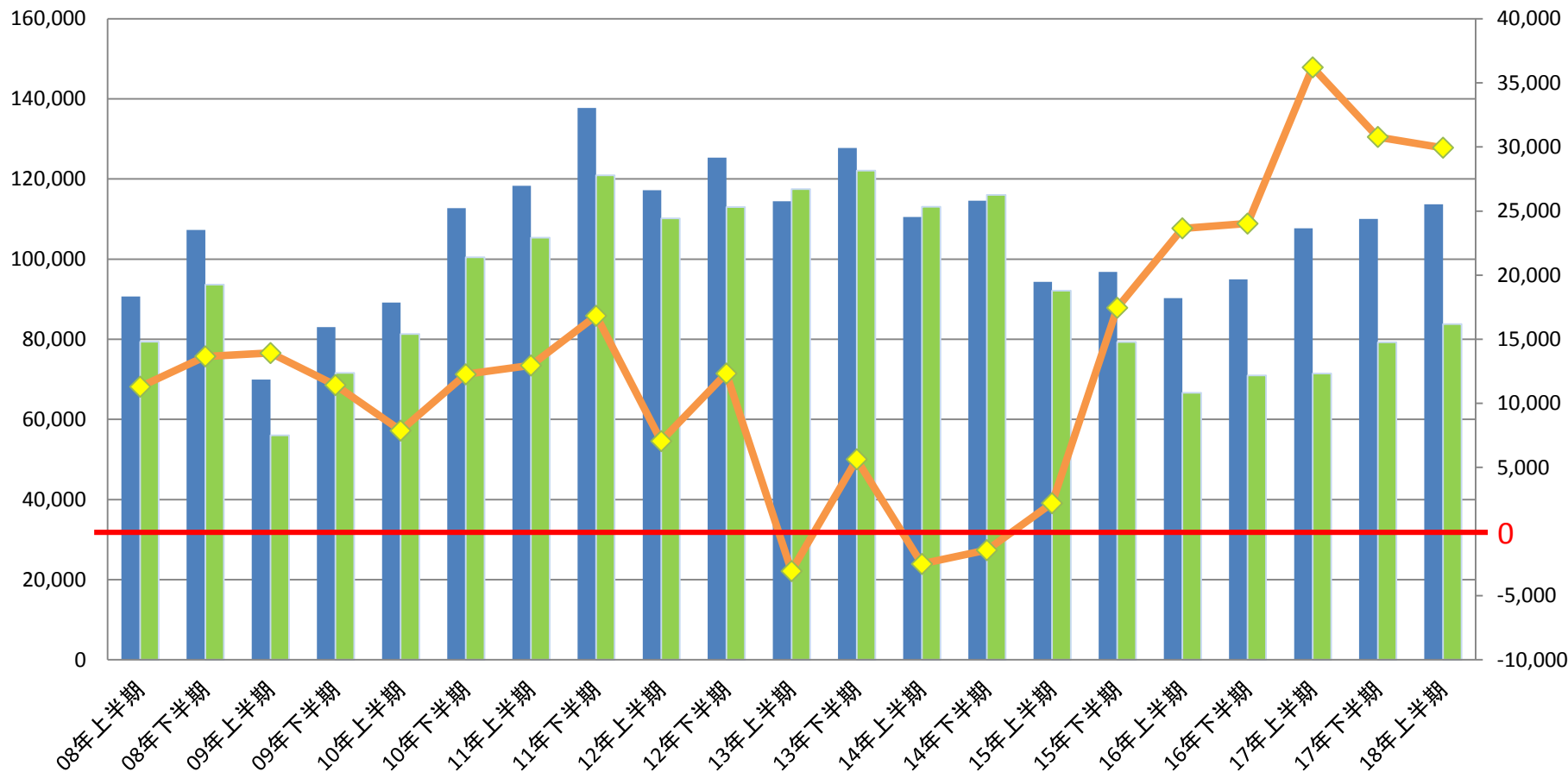
# 1. 総括

## 半期ごとの輸出入額の推移

<輸出入額>

<貿易収支>

■ 輸出額 ■ 輸入額 ◆ 貿易収支



(単位:百万ドル)

為替レート 2017年通期 R\$3.18/US\$  
(期中平均) 2018年上期 R\$3.47/US\$

<出所> 開発商工省貿易局 (SECEX)

# 2. 輸出 ～主要商品別～

金額: 単位百万ドル

数量: 単位千トン(\*乗用車のみ単位は「千台」)

	2017年上半期			2018年上半期			増減率		(参考) 2017年通期	
	金額	金額 構成比	数量	金額	金額 構成比	数量	金額 増減率	数量 増減率	金額	数量
一次産品	52,457	48.7%	282,082	54,743	48.1%	279,010	4.4%	-1.1%	101,063	578,814
大豆	16,668	15.5%	43,989	18,433	16.2%	46,274	10.6%	5.2%	25,718	68,155
原油	9,208	8.5%	28,684	10,073	8.9%	24,493	9.4%	-14.6%	16,625	51,965
鉄鉱石	10,056	9.3%	183,992	8,991	7.9%	179,989	-10.6%	-2.2%	19,199	383,537
大豆かす	2,721	2.5%	7,610	3,338	2.9%	8,571	22.7%	12.6%	4,973	14,177
半製品	15,052	14.0%	26,127	15,123	13.3%	24,351	0.5%	-6.8%	31,434	55,449
化学木材パルプ <sup>o</sup>	3,012	2.8%	7,100	4,336	3.5%	7,962	44.0%	12.1%	6,345	13,842
粗糖	4,294	4.0%	10,211	2,538	3.0%	7,974	-40.9%	-21.9%	9,042	23,331
鉄鋼半製品	1,974	1.8%	4,787	2,339	1.3%	4,434	18.5%	-7.4%	4,175	9,758
合金	1,150	1.1%	239	1,445	1.2%	244	25.7%	2.1%	2,465	509
工業製品	37,664	35.0%	25,574	41,081	36.1%	23,856	9.1%	-6.7%	80,253	52,141
乗用車	3,260	3.0%	* 301	3,035	2.4%	* 303	-6.9%	0.7%	6,670	724
航空機	1,706	1.6%	1	1,822	2.1%	2	6.8%	18.5%	4,390	2,445
掘削・探鉱プラットフォーム、浚渫船	0	0.0%	0	1,535	1.3%	91	6157897.3%	354319.8%	903	83
その他	2,537	2.4%	2,919	2,765	2.4%	2,554	9.0%	-12.5%	4,988	5,511
輸出総額	107,700	100%	336,699	113,712	100%	329,771	5.6%	-2.1%	217,739	691,915

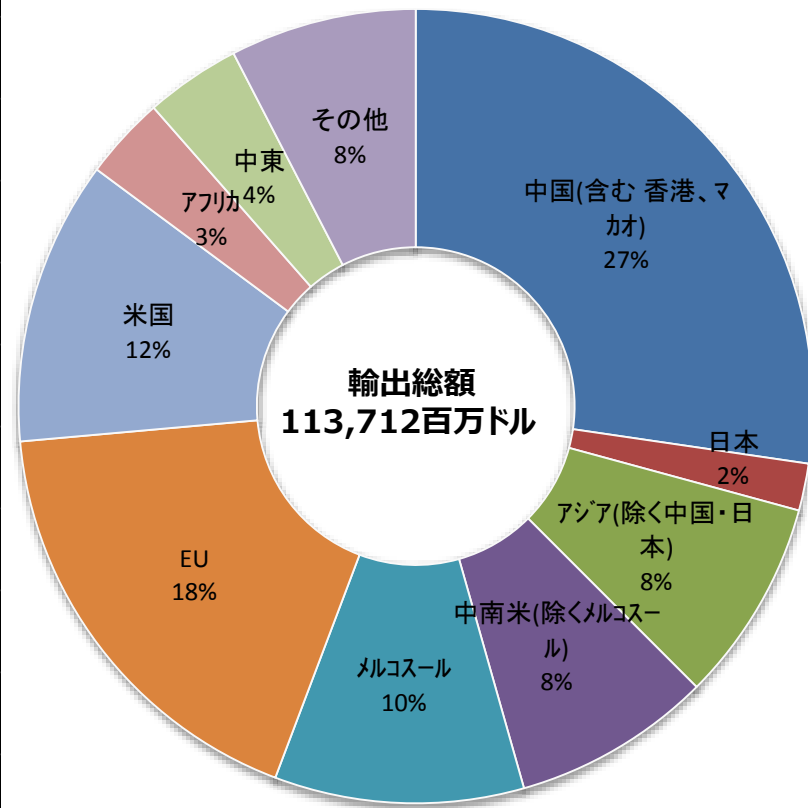
<出所> 開発商工省貿易局(SECEX)、ブラジル全国自動車製造者協会(ANFAVEA)

# 2. 輸出 ～主要国/地域別～

(単位:百万ドル)

国名	2017年 上半期	2018年上半期		増減率	(参考) 2017年 通期
		金額	構成比		
中国	26,952	29,819	26.2%	10.6%	47,488
米国	12,916	13,167	11.6%	1.9%	26,873
アルゼンチン	8,301	8,859	7.8%	6.7%	17,619
オランダ	4,689	6,277	5.5%	33.9%	9,252
チリ	2,482	2,993	2.6%	20.6%	5,031
ドイツ	2,362	2,500	2.2%	5.9%	4,911
メキシコ	2,192	2,192	1.9%	0.0%	4,514
スペイン	1,855	2,187	1.9%	17.9%	3,814
日本	2,300	2,181	1.9%	-5.2%	5,263
インド	2,398	1,868	1.6%	-22.1%	4,657
その他	41,254	41,669	36.6%	1.0%	88,316
輸出総額	107,700	113,712	100.0%	5.6%	217,739

地域別構成比率  
(2018年上期)



<出所> 開発商工省貿易局 (SECEX)

# 3. 輸入 ～主要商品別～

金額: 単位百万ドル

数量: 単位千トン

	2017年上期			2018年上期			増減率		(参考) 2017年通期	
	金額	金額 構成比	数量	金額	金額 構成比	数量	金額 増減率	数量 増減率	金額	数量
一次産品	8,059	10.5%	29,271	8,817	11.3%	29,510	9.4%	0.8%	16,126	57,848
原油	1,328	2.5%	3,397	2,090	1.9%	4,134	57.4%	21.7%	2,967	7,411
天然ガス	541	0.8%	2,994	688	0.8%	3,081	27.2%	2.9%	1,230	6,389
小麦	568	0.8%	3,086	636	0.8%	3,199	12.1%	3.6%	1,149	6,022
魚(生・冷蔵・冷凍)	586	0.6%	183	525	0.8%	150	-10.3%	-18.5%	1,081	335
半製品	3,457	4.3%	5,425	3,578	4.8%	4,696	3.5%	-13.4%	6,636	11,581
銅板	508	0.8%	87	699	0.7%	100	37.6%	14.9%	1,144	185
アルミニウム	229	0.3%	116	287	0.3%	121	25.5%	4.3%	462	223
合成ゴム	274	0.3%	126	269	0.4%	131	-1.8%	3.8%	556	257
合金	82	0.1%	45	100	0.1%	35	22.1%	-22.5%	161	81
工業製品	60,395	85.2%	38,412	71,384	84.5%	35,211	18.2%	-8.3%	127,988	78,521
送受信機	3,383	4.4%	108	3,666	4.7%	146	8.4%	34.6%	7,269	146
医薬品	3,052	4.1%	36	3,417	4.3%	34	12.0%	-5.7%	6,116	34
燃料油	2,351	3.8%	6,812	3,211	3.3%	11,114	36.6%	63.1%	5,648	11,114
自動車部品	2,515	3.8%	612	3,143	3.5%	627	25.0%	2.4%	5,450	627
輸入総額	71,490	100%	73,107	83,779	100%	69,416	17.2%	-5.0%	150,749	147,949

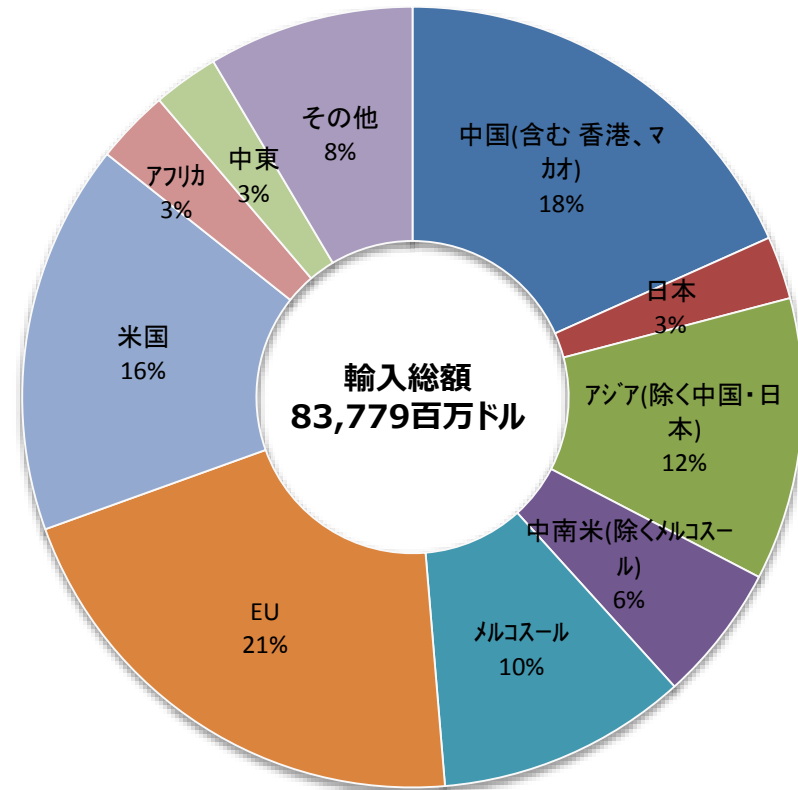
<出所> 開発商工省貿易局(SECEX)

# 3. 輸入 ～主要国/地域別～

(単位:百万ドル)

国名	2017年 上期	2018年上期		増減率	(参考) 2017年 通期
		金額	構成比		
中国	12,261	14,966	17.9%	22.1%	27,321
米国	12,503	13,562	16.2%	8.5%	24,847
ドイツ	4,358	5,244	6.3%	20.3%	9,227
アルゼンチン	4,598	5,150	6.1%	12.0%	9,435
韓国	2,628	2,887	3.4%	9.8%	5,240
ブラジル	79	2,465	2.9%	3008.4%	134
メキシコ	1,885	2,449	2.9%	30.0%	4,238
イタリア	1,830	2,321	2.8%	26.8%	3,958
日本	1,735	2,185	2.6%	26.0%	3,763
フランス	1,716	2,066	2.5%	20.4%	3,723
その他	27,896	30,485	36.4%	9.3%	58,863
輸入総額	71,490	83,779	100%	17.2%	150,749

地域別構成比率  
(2018年上期)



<出所> 開発商工省貿易局 (SECEX)

# 4. 対日貿易

## 輸出

(単位:百万ドル)

商品名	2017年 上期	2018年上期		伸び率	(参考) 2017年 通期
		金額	構成比		
鉄鉱石	740	524	24.0%	-29.2%	1,400
鶏肉	420	314	14.4%	-25.2%	907
合金	133	163	7.5%	22.2%	302
大豆	96	160	7.3%	66.9%	175
コーヒー豆	172	144	6.6%	-16.1%	323
航空機	63	123	5.6%	94.3%	190
アルミニウム	134	120	5.5%	-10.7%	287
化学木材パルプ	63	90	4.1%	42.3%	129
オレンジジュース	40	76	3.5%	88.7%	記録なし
大豆かす	8	62	2.8%	646.4%	記録なし
その他	430	405	18.6%	-5.9%	-
合計	2,300	2,181	100.0%	-5.2%	5,263

## 輸入

(単位:百万ドル)

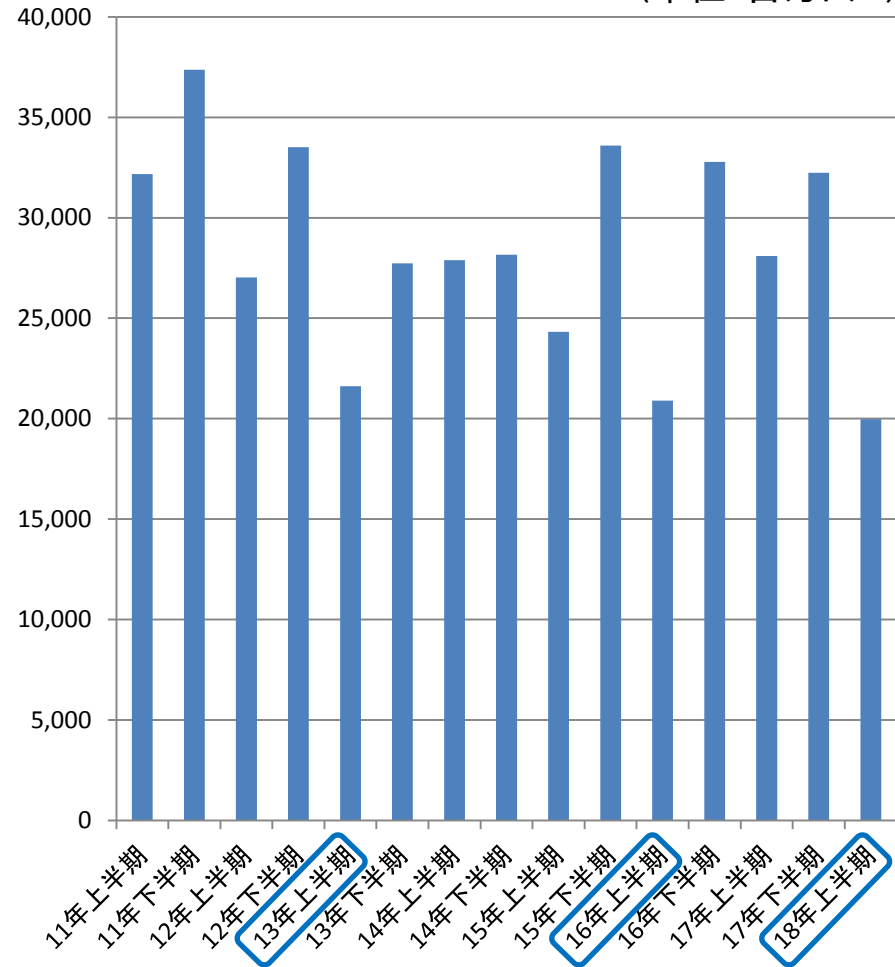
商品名	2017年 上期	2018年上期		伸び率	(参考) 2017年 通期
		金額	構成比		
その他工業製品	287	359	16.4%	25.2%	626
自動車・トラクター部品	229	351	16.1%	53.2%	536
乗用車	83	138	6.3%	66.1%	176
測定機器等	74	105	4.8%	41.4%	165
金属用マシニングセン タ・工作機械など	10	79	3.6%	698.4%	記録なし
ベアリング・歯車及び それら部品	77	79	3.6%	2.2%	155
自動車エンジン部品	68	78	3.6%	14.1%	139
複素環式化合物	42	63	2.9%	51.5%	112
半導体	53	61	2.8%	14.6%	110
医療機器	34	42	1.9%	23.0%	記録なし
その他	778	831	38.0%	6.9%	-
合計	1,735	2,185	100%	26.0%	3,566

<出所> 開発商工省貿易局(SECEX)

# 5. 対内直接投資 ～推移・国別～

## 対内直接投資推移

(単位:百万ドル)



<出所> ブラジル中央銀行

## 国別対内直接投資

順位	国	2017年上期	2018年上期		伸び率	(参考) 2017年通期
		金額	金額	構成比		
1	オランダ	4,698	3,869	19.4%	-17.6%	10,894
2	米国	7,952	1,986	9.9%	-75.0%	11,078
3	スペイン	1,196	1,742	8.7%	45.7%	2,309
4	ルクセンブルク	1,888	1,313	6.6%	-30.5%	4,305
5	チリ	795	899	4.5%	13.1%	1,620
6	フランス	1,449	630	3.2%	-56.5%	3,168
7	カナダ	171	591	3.0%	245.5%	303
8	日本	339	562	2.8%	65.8%	537
9	英国	587	426	2.1%	-27.4%	1,171
10	スイス	653	369	1.8%	-43.5%	1,288
	その他	8,372	7,592	38.0%	-9.3%	34,564
	合計	28,100	19,978	100%	-28.9%	60,345



# 5. 対内直接投資～主要業種別～

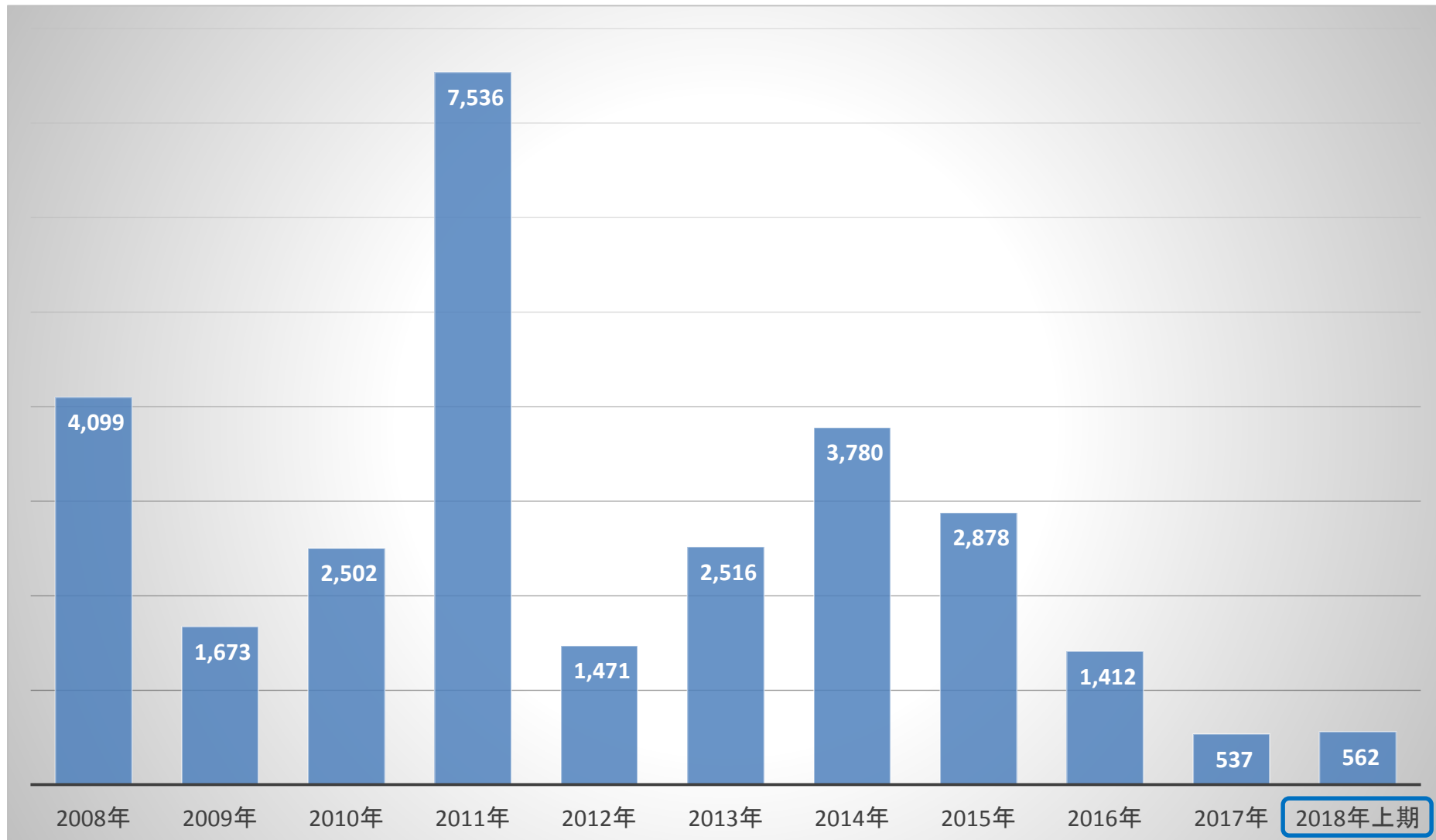
(単位:百万ドル)

	2017年上期		2018年上期		伸び率	(参考) 2017年 通期
	金額	構成比	金額	構成比		
一次産品（農業・畜産・鉱業）	1,458	5.2%	3,290	16.5%	125.7%	5,862
石油・天然ガス採掘	684	2.4%	2,050	10.3%	199.7%	3,738
金属鉱物採掘業	340	1.2%	576	2.9%	69.4%	961
その他	434	1.5%	664	3.3%	53.0%	1,163
<b>工業</b>	<b>7,480</b>	<b>26.6%</b>	<b>6,529</b>	<b>32.7%</b>	<b>-12.7%</b>	<b>18,634</b>
化学木材パルプ、紙、紙製品	407	1.4%	1,164	5.8%	186.0%	593
自動車・トレーラー・車体	1,642	5.8%	1,088	5.4%	-33.7%	3,952
化学製品	1,467	5.2%	827	4.1%	-43.6%	3,141
基礎冶金業（製鉄業を含む）	905	3.2%	780	3.9%	-13.8%	3,214
非金属鉱物製品	231	0.8%	481	2.4%	108.2%	570
その他	2,828	10.1%	2,189	11.0%	-22.6%	7,164
<b>サービス業</b>	<b>19,079</b>	<b>67.9%</b>	<b>10,077</b>	<b>50.4%</b>	<b>-47.2%</b>	<b>35,657</b>
金融・同補助サービス	542	1.9%	2,275	11.4%	319.7%	1,606
商業（自動車除く）	3,191	11.4%	1,477	7.4%	-53.7%	5,503
倉庫・運送補助業	328	1.2%	1,227	6.1%	274.1%	2,472
電気・ガス	6,042	21.5%	1,132	5.7%	-81.3%	12,588
運送業	3,922	14.0%	666	3.3%	-83.0%	4,219
その他	5,054	18.0%	3,300	16.5%	-34.7%	9,269
<b>合計</b>	<b>28,100</b>	<b>100.0%</b>	<b>19,978</b>	<b>100.0%</b>	<b>-28.9%</b>	<b>60,345</b>

<出所>ブラジル中央銀行

# 5. 対内直接投資 ～日本・推移～

(単位：百万ドル)



<出所> ブラジル中央銀行

# 6. 2018年度 下期の展望

足下は不透明感が取り巻く環境ではあるが、現在のような経済状況が続いていくと考える

- 18年5月全国規模のトラック・ストライキの影響により、成長率見通しが下方修正（7月末ブラジル中銀発表GDP成長率予測18年+1.5%、19年・20年ともに+2.5%）
- 為替については、米国の金利政策の影響を受けた現在の対USDレート水準が続くと予想

# 7. 不透明感の背景

- ブラジル大統領選挙後の動向  
誰が大統領になり、どのような政策を目指し、国会の支持を得られるか  
痛みの伴う財政再建策を、いつ頃、どのような形で進められるか
- 米中貿易戦争の動向とその影響

# 8. まとめ

## 「大統領選挙を直前に控えて～変化の時期への準備と戦略は」

### 準備

- 為替リスクのミニマイズ(ドル建て仕入れから、リアル建て仕入れへの転換)
- ブラジルを含むメルコスール域内での事業の可能性を探る
- グループ等の社内外のリソースを活用、可能性の高い事業への絞込みを加速

### 戦略

- 日本企業の強みである高機能や付加価値商品の市場開拓を進める
- 製造はブラジル国内に拘らず、より競争力のあるメルコスール域内での可能性も探る。
- 製造・販売両面での有力な地場パートナーの開拓と関係構築